

1911年(明治44年)設立。100年以上にわたる医療活動

2024

秋号 VOL.89

福岡県済生会二日市病院 広報誌

# 済生会 ふつかいち 日和。

ご自由におもちください

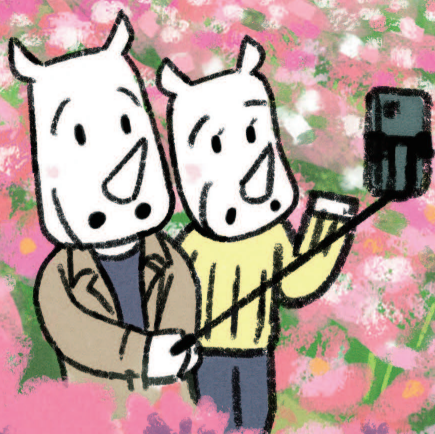
## 巻頭言

「最先端そして高度な医療で

安心・安全な生活を提供」

## 病棟医の紹介

「患者さんに寄り添った医療を目指して」



ロケーション:リバーサイドパーク(小森野地区)



# 最先端そして高度な医療で

## 安心・安全な生活を提供



済生会二日市病院副院長 安永昌史

済生会二日市病院は、地域医療支援病院として急性期医療を主体に地域に根ざした病院となるべく幅広い医療を提供しています。近年、医療を取り巻く環境は大きく変化し、少子高齢化や、慢性疾患を抱える患者さんが増加し、また、新型コロナウイルス感染症に代表される新興感染症の流行により、医療への不安を抱える方も多いのではないのでしょうか。このような状況の中、当院は、患者さんのニーズに寄り添い、質の高い医療を提供することはもちろんのこと、地域との連携を強化し、皆さまが安心して暮らせる地域づくりに貢献していきたくと考えております。

当院は、地域の皆さまにより一層安心して医療を受けてもらえるよう、様々な取り組みを進めています。内視鏡外科手術の普及により、患者さんの負担を軽減し、より早く社会復帰できるような医療を提供しています。また、ロボット支援手術の導入でより精密な手術が可能となり、患者さんにとって安心かつ安全なより良い治療効果が期待できます。さらに開腹せずに腹部大動脈瘤を治療するステントグラフト術など、最先端の治療法を導入し血管疾患の治療にも力を入れております。他にも肺癌手術、脳動脈瘤クリッピング、脳梗塞IVR治療など、高度な医療を提供することで、地域の皆さまの救命率向上

に貢献しています。最近では、大腸がん、胃がん、肝がん、膵がんと診断された患者さんに対する内視鏡外科治療の標準化を進めています。内視鏡外科治療は、小さな傷で済むため、身体への負担が少なく、回復が早いというメリットがあります。また、専門医による高度な技術と、最新の医療機器を導入することで、より安全で確実な治療を提供できるようになりました。当院では一昨年より大腸の手術にロボット支援下手術が導入されました。この手術は、従来の開腹手術や腹腔鏡手術に比べ、様々なメリットがあると言われております。ロボット支援下大腸手術としては次の様なメリットが考えられます。

### 【傷が小さく、身体への負担が少ない】

数カ所の小さな穴から手術を行うため、従来の開腹手術に比べて傷が小さく、術後の痛みも軽減される可能性があります。入院期間が短縮され、日常生活への復帰が早まることが期待できます。

### 【出血量が少ない】

ロボットの精密な動きにより、血管を傷つけるリスクが低減され、出血量が少なくなる傾向にあります。輸血が必要になる可能性も低くなり、身体への負担をさらに軽減できます。

【手術の精度が高い】  
ロボットアームは、人間の腕よりも自由度が高く、繊細な動きが可能です。3D映像で手術部位を拡大して見ながら手術を行うため、より正確な手術が可能になります。

### 【術後の合併症のリスクが低い】

出血量が少ないことや、手術の精度が高いことから、術後の合併症のリスクが低くなる可能性が期待されています。

### 【腸管の機能回復が早い】

ロボットの繊細な動きにより、腸管を傷つけるリスクが低減され、術後の腸管の機能回復が早いことが期待できます。

ロボット支援下大腸手術は、従来の手術に比べ、身体への負担が少なく、手術の精度が高いというメリットがありますが、適応につきましては手術を受ける前に医師に詳しく説明を受けることをお勧めします。

内視鏡外科は、日々進化しています。当院は患者さんの健康を守るために最新の医療機器や治療法を導入し、常に地域住民の皆さまに最先端の医療を提供できるよう、医師・看護師一同、これからも研鑽を積んでまいります。

今後とも、済生会二日市病院をよろしく願っています。

## 新任医師のご紹介

病棟総合医



とびまつ まさのり 九州大学卒業 1976年卒業  
飛松 正則

安心して入院生活を送っていただけるよう患者さんに合わせた医療を提供していきたいと思っております

呼吸器内科 医長



ほりい たかゆき 久留米大学卒業 2020年卒業  
堀井 貴之

地域医療に貢献できるようにがんばります

## 患者さんに寄り添った医療を目指して

「病棟医」という言葉を聞いたことはありませんか？少し聞きなれない言葉かもしれませんが、患者さんの入院生活をよりスムーズにするために、とても重要な役割を担っている医師です。

病棟医は、ひとつの病棟をまるごと診る医師です。患者さんが入院すると、整形外科、消化器外科、循環器内科など、入院の原因となった疾患の専門医が担当医として診療を行います。しかし、専門医は外来診療、救急対応手術、検査などの業務も抱えており、病棟での診療時間は限られています。

そこで、病棟医が主治医と共同して入院患者さんの診療にあたり、患者さんの状態を常に把握し、きめ細かい医療を提供します。発熱や疼痛などの一般的な医学管理を行うだけでなく、食事や排泄、睡眠、身体機能などに問題がある場合、看護師、栄養士、薬剤師、リハビリテーション技師



などと連携して、患者さんに最善のケアを提供します。さらに、近年の高齢化により、入院患者さんの多くが複数の病気を併発しています。それぞれの病気が互いに影響し合い、治療を複雑にしたり、主疾患の悪化を引き起こしたりすることがあります。病棟医はこれらの複数の病気の全体像を把握し、各専門医と連携することで、患者さんの状態を総合的に判断し、最適な治療計画を立てます。例えば、骨折で入院した患者さんが心臓病と糖尿病を併発している場合、手術で心臓病が悪化したり、血糖値の管理が不十分だと傷の直りが悪くなったりする可能性があります。病棟医は、循環器専門医や糖尿病専門医と連携して適切に管理することで、骨折の治療がスムーズに進むようにサポートします。

病棟医は、患者さん一人ひとりの状態に合わせて医療を提供して、安心して入院生活を送れるようにする大切な存在です。当院では、患者さんのQOL(生活の質)向上を目指し、今後、各病棟に病棟医を配置し、より質の高い医療を提供できるよう努めてまいります。

病院内で見かけたら気軽に声をかけてください





# 冠動脈カルシウムスコアリングとは？

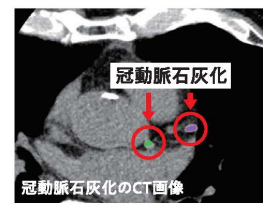
健診センター

あなたの心筋梗塞発症リスクを調べて、早期治療や予防的ライフスタイルへ！

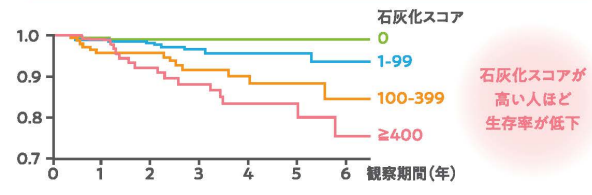
## 冠動脈カルシウムスコアリング(以下CACスコア)とは

CT検査で冠動脈の動脈硬化(石灰化)を数値化し、心筋梗塞や狭心症などの心疾患のリスクを調べる検査の一つです。造影剤を使用せず、低侵襲で比較的簡便な検査と言えます。当院の健診センターでは、健康診断を受けられる方のオプション検査として、2024年7月より、CACスコアを受けて頂けるようになりました。

動脈硬化リスク(高血圧、脂質異常、糖尿病、喫煙、心疾患の家族歴)がある方は、心筋梗塞や狭心症などの心疾患リスクが高くなります。これらのリスクがある人は、CACスコアを測定することで、より正確に心筋梗塞や心臓突然死リスクを知ることができ、検査を受けて、ハイリスクであると分かるとは、薬物治療を開始・強化したり、さらに精密検査を追加実施したりしてリスクを下げるための適切な対応を提案することになります。



日本人におけるCACスコアによる心血管イベントフリー生存率曲線 \*文献1より引用



冠動脈疾患の既往の無い患者さんでCACスコアが高くなると、心臓死や心筋梗塞などの心血管イベント発生が増加。CACスコアが0の人と比較すると、CACスコアが400以上の人は、心筋梗塞などの心血管イベントが発生する危険度は8.75倍。

## CACスコアはどんな人に推奨されていますか？

CACスコアが健康増進の役に立つと考えられるのは、動脈硬化性心疾患のリスクがあると考えられる人です。次のいずれかに当てはまる方は、CACスコアの測定を検討されてはいかがでしょうか。

- 高血圧症 ● 脂質異常症 ● 糖尿病 ● 喫煙者
- 45歳以上の男性 ● 閉経後の女性
- 肥満・メタボリック症候群 ● 血縁者に心臓病がある人

一方で、CACスコアが適していない場合もあり、CACスコアを推奨しないのは、次のような方々です。

### 妊娠の可能性のある女性

動脈硬化性心疾患のリスクが低く検査の必要が無い人

【例】動脈硬化のリスク因子が無い、閉経前女性

動脈硬化性心疾患のリスクがかなり高く健康診断ではなく病院受診が必要な人

【例】自覚症状がある、冠動脈治療歴がある、維持透析患者

体内異物などのために正確な画像診断が難しい人

【例】ペースメーカー植え込み後、冠動脈スチント植え込み後

お一人お一人状況は異なりますので、CACスコアの検査を検討される場合は、まずはかかりつけの先生にご相談されるのが良いでしょう。

## CACスコアの結果が出たらどのように判断したらよいのでしょうか？

現在の冠動脈疾患発症リスクは低いと考えられます。気になる自覚症状が無い限りは、かかりつけ医の先生と相談しながら冠血因子(糖尿病、脂質異常症など)の十分なコントロールを続けて下さい。

### 【CACスコアの結果が400以上の場合】

適切な条件のもとで実施されたCACスコア検査において、スコアが400以上と判定されるのは少数(男性およそ20%、女性およそ6%)ですが、このグループの人たちは、冠動脈疾患が潜在している可能性がとても高いと言われていますので、さらに精密検査が必要かどうかを、かかりつけ医の先生や当院の循環器内科専門医とご相談下さい。

無症状でも、高血圧、脂質異常、糖尿病、喫煙、心疾患の家族歴等のリスク因子を持つ方では、CACスコアは将来の心筋梗塞等の発症リスクを調べるうえで非常に有用な検査と考えられます。ご自身のCACスコアを知り、かかりつけの先生ともその結果を共有することで、必要に応じて早期治療を開始したり、動脈硬化を予防するような生活習慣改善のきっかけにしたりすることが出来ます。このことが、命にかかわるような重大な心血管イベントが起こるリスクを減らすことに繋がります。

CACスコアの検査は、造影剤を使用せず、CTの撮影時間も短いため、低侵襲で比較的簡便な検査と言えます。

動脈硬化性心疾患のリスクがあるかも...と心配な方は、一度かかりつけの先生にご相談下さい。当院健診センターでは健康診断のオプション検査として実施しておりますので、どうぞお気軽にお問い合わせ下さい。

\*文献1 Yamamoto Y, et al. J. Atheroscler. Thromb. 2014;21(11)

済生会二日市病院からのお知らせや取り組みをご紹介します！

## TOPICS 1

### 健康福祉フェアを開催しました

二日市医療福祉センターはイオンモール筑紫野と共同で地域住民に向けて健康増進と健康意識の向上を目的に様々な活動を行っており、その1つとして年3回「健康福祉フェア」と題して健康に関するイベントを行っています。そして、今年初の1回目の健康福祉フェアを令和6年7月7日(日)にイオンモール筑紫野のイオンホールで開催しました。今回のフェアは「健康診断」をテーマに定

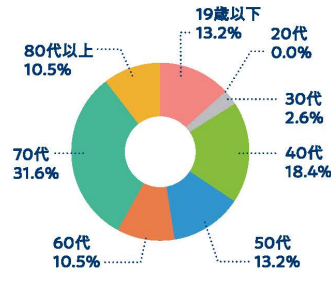
期的な健康診断の重要性に関する講演や検査技師の仕事体験、健康測定(血管年齢、骨密度、体組成測定、脳年齢測定)などを実施しました。また今年度から健康づくりポイントアプリ対象事業としても登録され多くの来場者に来て頂きました。

※済生会二日市医療福祉センター  
病院、特別養護老人ホームやショートステイ、訪問看護ステーション、デイサービスなど様々な機能をもつ関連施設を二日市医療福祉センターとして統合しています。

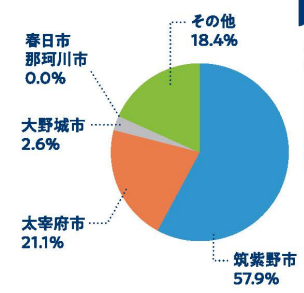


## 来場者アンケート結果(245名)

### 1 年代



### 2 お住まいの地区



### 3 ご意見・ご感想

- このようなイベントがあれば是非参加させていたきたい。
- いろいろな数値を測れて日頃の生活に活かしたいです。
- 自分の今の状態が少しでもわかってよかったです。
- すごく拡大するとすかかった(顕微鏡の感想)

## TOPICS 2

### 済生会 マスコットキャラクター「さいせい」誕生!



済生会グループのマスコットキャラクターが誕生しました。今後、全国の済生会の広報誌やホームページ、SNSなどに登場するかも? ぜひ探して見て下さい!

### 名前

さいせい

### 性格

お節介。困っている人を見るとほっとけない

### 特技

みんなを優しく包み込んで笑顔にすること

### 誕生日

2024年3月6日

### 最近の悩み

足下が見えない。高めの体脂肪率(血圧は標準値)

### 頑張っている事

ソーシャルインクルージョンの活動让世界に広めるため自分の分身をつくること



# 済生会

「済生勅語」の精神を今も…

済生会は明治44年、明治天皇の「済生勅語」に基づき創設された公的機関です。「生活困窮がもとで適切な医療を受けることができない人々に<sup>せやくきゅうりょう</sup>施薬救療<sup>みち</sup>（無償で治療すること）の途を講ずるよう」との御趣旨で「済生勅語」を発し、お手元金150万円が下賜されました。その命を賜った桂太郎内閣総理大臣により「<sup>済生会</sup>済生会」の創立となりました。現在もその思いは現総裁（第6代総裁）秋篠宮皇嗣殿下により引き継がれています。



総裁：秋篠宮皇嗣殿下

## 無料低額診療事業の話



次号へつづく…

## 医療費の支払いにお困りの方へ

### 無料低額診療事業

無料低額診療事業を利用する事で、医療費支払いの不安を軽くし、病院で治療を受けることが可能となります。一人で悩まず、一度ご相談ください。  
※利用には一定の条件があります。詳細につきましては以下窓口にお問い合わせください。

無料低額診療事業に加えて以下のような制度があります

### ●高額療養費制度

手続きにより「限度額適用・標準負担額減額認定証」の発行を受けることができます。収入に応じた「区分」認定を受けることで、医療費上限金額がわかります。

### 69歳以下、国民健康保険の場合

- 区分ア…252,600円 + a
- 区分イ…167,400円 + a
- 区分ウ…80,100円 + a
- 区分エ…57,600円
- 区分オ…35,400円

※入院した際の食事代、差額室料、おむつ代などは左記に含まれません  
※1ヶ月(1日~31日)の上限金額です。

上記は一例です。加入している保険(協会けんぽ・組合管掌健康保険・後期高齢者医療など)により条件・区分は変わる場合があります。事情により限度額認定証が発行できない場合があります。

相談窓口 患者支援センター 医療ソーシャルワーカー

電話：092-923-1551

予約制です。事前にご連絡ください。

すぐに相談受付が出来ない場合など、折り返し連絡させていただく場合があります。

心強いパートナー!

# かかりつけ医のご紹介



二日市病院は地域医療の中核を担う「地域医療支援病院」として、かかりつけの地域医療機関と連携し、それぞれ役割分担をしながら地域の皆さんの健康を守っています。

## きむら内科・脳神経クリニック

- 内科
- 脳神経内科
- 皮膚科
- リハビリテーション科

当院は患者様に寄り添った適切な医療を提供し、地域を支える医療の窓口として医療・介護・保健福祉の懸け橋となることを目指しています。一般内科・脳神経内科を中心に風邪や生活習慣病、認知症や神経難病など幅広く対応し、訪問診療も行っています。介護保険とも連携し地域の皆様の健やかな生活をサポートします。どうぞお気軽にご相談ください。



### ACCESS

太宰府市高雄 1丁目3692-1

TEL 092-917-8100



### ① 外来診療時間

月・火 9:00~13:00  
木・金 14:30~18:00  
水・土 9:00~13:00

### ② 休診日

水曜日・土曜日午後、最終金曜日午後、日曜、祝日



院長：木村 聡

## たてあきクリニック

- 内科
- 放射線科

たてあきクリニックは内科全般に対応しており、専門性の高い診療を行なっています。特に内視鏡検査(胃カメラ・大腸カメラ・日帰り大腸ポリープ切除)と肺の診断(CT診断)に力を入れています。またAI技術を駆使したレントゲンや内視鏡システムも完備し、病気の見落としをなくし、より精密で正確な診断が可能です。



### ACCESS

太宰府市大佐野 6丁目2番2号

TEL 092-403-0551



### ① 外来診療時間

月・火 9:00~13:00  
木・金 14:30~18:00  
土 9:00~13:00  
14:30~16:30

② 休診日 水曜、日曜、祝日



院長：小林 起秋

# 外来診療担当表

担当医は随時変更することがあります。最新はお電話でお問い合わせ下さい。

令和6年10月1日現在

	月	火	水	木	金	土
総合内科	浦 午前	山本 午前	浦 午前	西山史 午前	浦 午前	
呼吸器内科	末安 午前 恒吉 午前	岡山 午前 堀井 午前	恒吉 午前 西山守 午前	末安 午前 時任 午前 <sup>※1</sup> 岡山 午前	西山守 午前 堀井 午前	
循環器内科	由布 午前 門上 午前 石川 午前 門上 午後 <sup>※2</sup>	河野 午前 <sup>※3</sup> 門上 午前 安藤 午前	中村亮 午前 古澤 午前 福山 午前	中村亮 午前 由布 午前 門上 午前 <sup>※15</sup>	河野 午前 <sup>※3</sup> 門上・安藤 午前 福本 午前 <sup>※5</sup> 門上 午後 <sup>※4</sup>	
(睡眠医療センター)	安藤 午後		安藤 午後			
消化器内科	壁村 午前 岩佐 午前	森田 午前 畑佳 午前	西岡 午前	黒木 午前 壁村 午前	稲村 午前 志賀 午前	
腎臓内科	柴田 午前 <sup>※6</sup>	柴田 午前 <sup>※7</sup>	尾崎 午前 <sup>※7</sup>	尾崎 午前 <sup>※6</sup>	担当医 午前 <sup>※8</sup>	
脳神経内科	姫野 午前 田中 午後 <sup>※21</sup>	水田 午前	姫野 午前	谷脇 磯貝 <sup>※23</sup> 田中 <sup>※24</sup> 午前 姫野 <sup>※12</sup> 磯貝 <sup>※21</sup> 午後	水田 午前	
糖尿病内科	元谷 午前	増田 午前	大塚 午前	元谷 午前	増田 午前	
血液内科			城島 午後 <sup>※25</sup>			
膠原病内科			三宅 午前 <sup>※14</sup>			
皮膚科	山口/荒巻 午前	山口/荒巻 午前	山口/荒巻 午前	山口/荒巻 午前	山口/荒巻 午前 <sup>※11</sup>	
外科 (消化器外科)	成富 午前 光岡 午前	川畑 午前 安永 午前 <sup>※16</sup>	安永 午前 <sup>※13・16</sup>	北里 午前	藤野 午前	
呼吸器外科	前川 午前				前川 午前	
血管外科		澤田 午前 <sup>※9</sup> 澤田 午後 <sup>※17</sup>	澤田 午前 <sup>※9</sup> 澤田 午後 <sup>※17</sup>			
乳腺外科	田中 午後 <sup>※18・23</sup>			杉原 午前		
泌尿器科	川口 午前 <sup>※19</sup>	川口 午前 <sup>※19</sup>	川口 午前 <sup>※19</sup>		植田 午前 <sup>※26</sup>	
脳神経外科	竹内 午前	竹内 午前	杉 午前		竹内 午前	
整形外科 (脊椎外来)	北城/森山 午前 <sup>※20</sup>	胤末 午前 <sup>※20</sup> 安部 午前 <sup>※15</sup>			松垣 午前 <sup>※20</sup> 安部 午前 <sup>※15</sup>	
形成外科		古賀 午前			范 午前	
放射線科	担当医 午前 <sup>※15</sup>	担当医 午前 <sup>※15</sup>	担当医 午前 <sup>※15</sup>	担当医 午前 <sup>※15</sup>	担当医 午前 <sup>※15</sup>	
健診	松元 午前	松元 午前	担当医 午前 <sup>※15</sup>	松元 午前	松元 午前	松元/担当医
人工透析	尾崎・今田	尾崎・今田	柴田・今田	柴田・今田	尾崎・柴田・今田	交替制
夜間透析	大学より		柴田・今田		大学より	

※1 呼吸器内科一般/肺病 ※2 心不全 ※3 不整脈外来 ※4 ベースメーカー外来 ※5 月2回不定期/肺高血圧 ※6 新患のみ/9:30~ ※7 再来のみ/9:30~  
 ※8 腹膜透析外来/10:00~ ※9 再来のみ ※10 新患のみ ※11 再診のみ ※12 14:00~/痙縮・ボトックス外来 ※13 10:30~  
 ※14 第1・3・5 新患予約制/第2・4 再来のみ ※15 予約のみ ※16 肝胆脾外科 ※17 新患 ※18 14:00~ ※19 新患は受付11:00まで ※20 紹介・予約のみ/10:00までの受付  
 ※21 物忘れ相談 ※22 予約のみ/第1・3週 ※23 第1・3・5週 ※24 第2・4週 ※25 要予約14:00まで ※26 新患は受付10:30まで ※27 9:30~

受付時間 | 月~金▶▶ 午前 8時30分~11時30分 ※診療開始は9時からとなります。※但し、紹介・予約・急患はこの限りではありません。

ご案内 | 呼吸器病教室、糖尿病教室、心臓病教室を行っています。日程等詳しくは総合案内もしくはお電話にてお問合せ下さい。

住所 〒818-8516 筑紫野市湯町3-13-1 ☎092-923-1551

ホームページアドレス <http://www.saiseikai-futsukaichi.org>



社会福祉法人 済生会支部  
福岡県済生会二日市病院

済生会ふつかいち日和。  
第89号

発行 福岡県済生会二日市病院  
制作協力 株式会社 ITP  
発行 令和6年10月